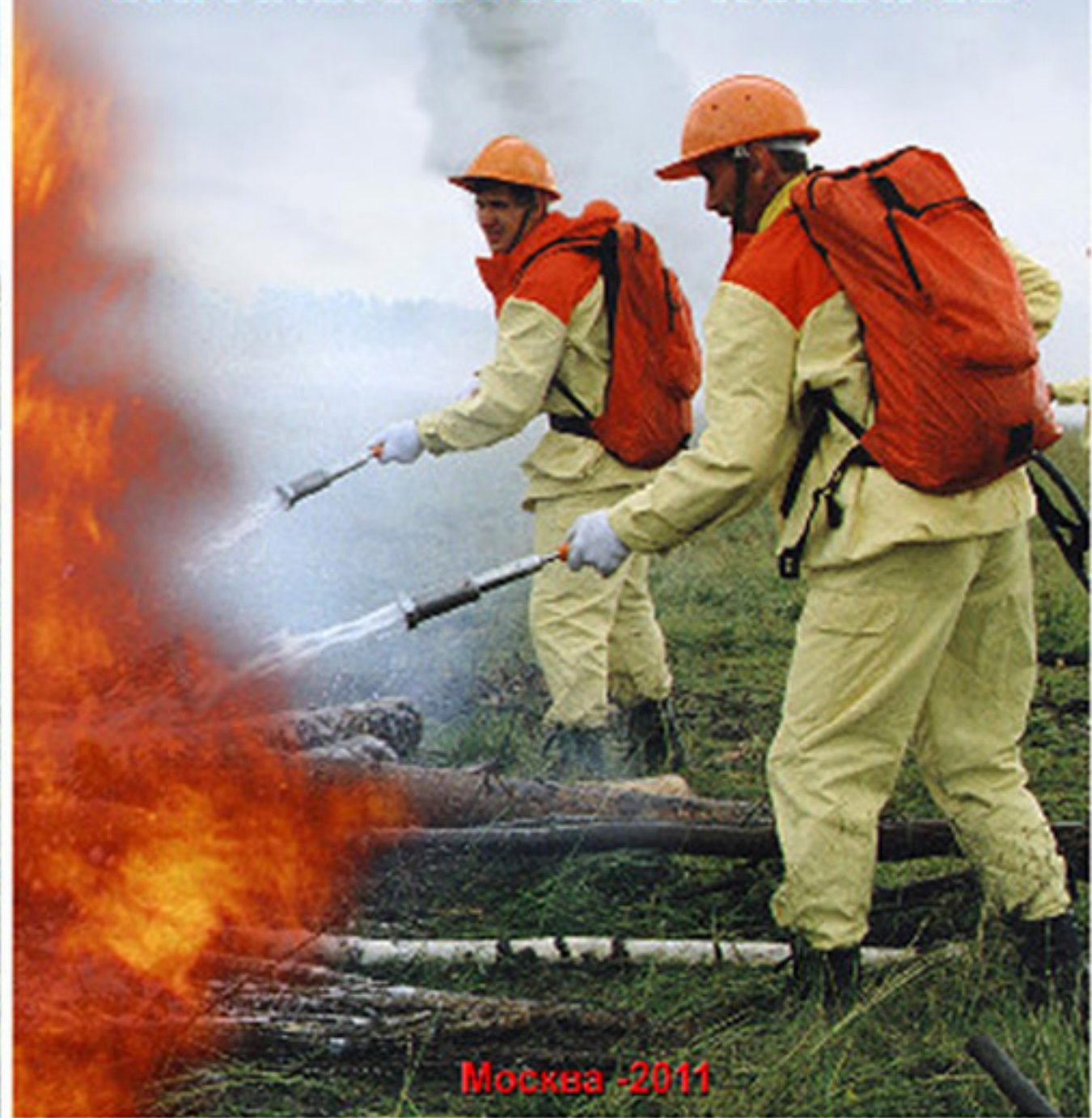


**Федеральное агентство лесного хозяйства**



**ПАМЯТКА ПО ОРГАНИЗАЦИИ  
ОХРАНЫ ЛЕСОВ ОТ ПОЖАРОВ**



**Москва -2011**

Общая площадь лесов Российской Федерации составляет около 1,2 млрд. га. Леса располагаются на землях лесного фонда, землях особо охраняемых природных территорий, землях поселений и землях обороны и безопасности.

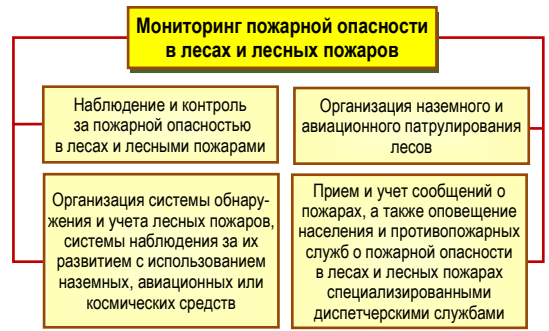
Организация использования, охраны, защиты и воспроизводства лесов в зависимости от их принадлежности осуществляется соответствующими органами государственной власти и органами местного самоуправления.

### ***Деление лесов России по ведомственной принадлежности и категориям земель***

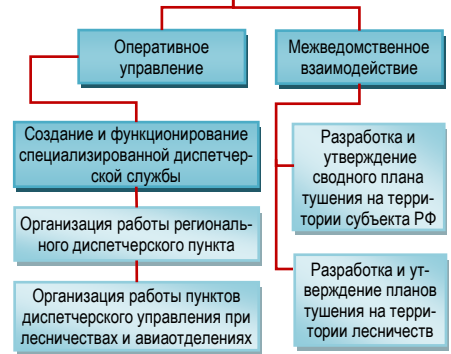


Лесные пожары являются основной причиной повреждения и гибели лесов на значительных площадях. Причем, около 80% лесных пожаров возникает по вине человека.

Охрана лесов от пожаров включает в себя выполнение мер пожарной безопасности в лесах (предупреждение лесных пожаров, мониторинг пожарной опасности в лесах и лесных пожаров, разработка и утверждение планов тушения лесных пожаров, иные меры пожарной безопасности в лесах) и тушение пожаров в лесах.



**Организация системы оперативного управления и взаимодействия**



## Организация системы управления охраной лесов от пожаров на региональном уровне

### Предупреждение лесных пожаров

- утверждение организационно-распорядительных документов
- план противопожарного обустройства лесов
- выполнение противопожарных мероприятий, в т.ч. на торфяниках
- разработка порядка взаимодействия в области охраны лесов от пожаров
- обеспечение получения метеоинформации
- обеспечение готовности аэродромов, посадочных площадок, складов ГСМ
- организация КПП на лесных дорогах
- реализация комплекса агитационно-профилактических и пропагандистских мер

### Обнаружение лесных пожаров

- утверждение маршрутов и графиков патрулирования лесов
- обеспечение кратности патрулирования
- обеспечение приема и анализа информации космического мониторинга лесных пожаров
- обеспечение работы наземных пунктов наблюдения
- взаимодействие с населением

### Диспетчеризация

- обеспечение круглосуточной работы регионального пункта диспетчерского управления (РПДУ) и пунктов диспетчерского управления (ПДУ) в лесничествах
- обеспечение радиосвязи "лесничество – авиаотделение – воздушное судно – лесной пожар"
- автоматизация сбора и передачи информации в центральный пункт диспетчерского управления (ЦПДУ)
- телефон доверия
- взаимодействие с ЦУКС МЧС

## Организационные мероприятия по охране лесов от пожаров

### Тушение лесных пожаров

- разработка планов и сводного плана тушения пожаров
- создание регионального резерва сил и средств
- создание специализированных учреждений по тушению лесных пожаров
- формирование и доукомплектовывание пожарно-химических станций (ПХС), обеспечение их готовности
- усиление авиабаз
- проведение учений по межрегиональному взаимодействию при тушении лесных пожаров

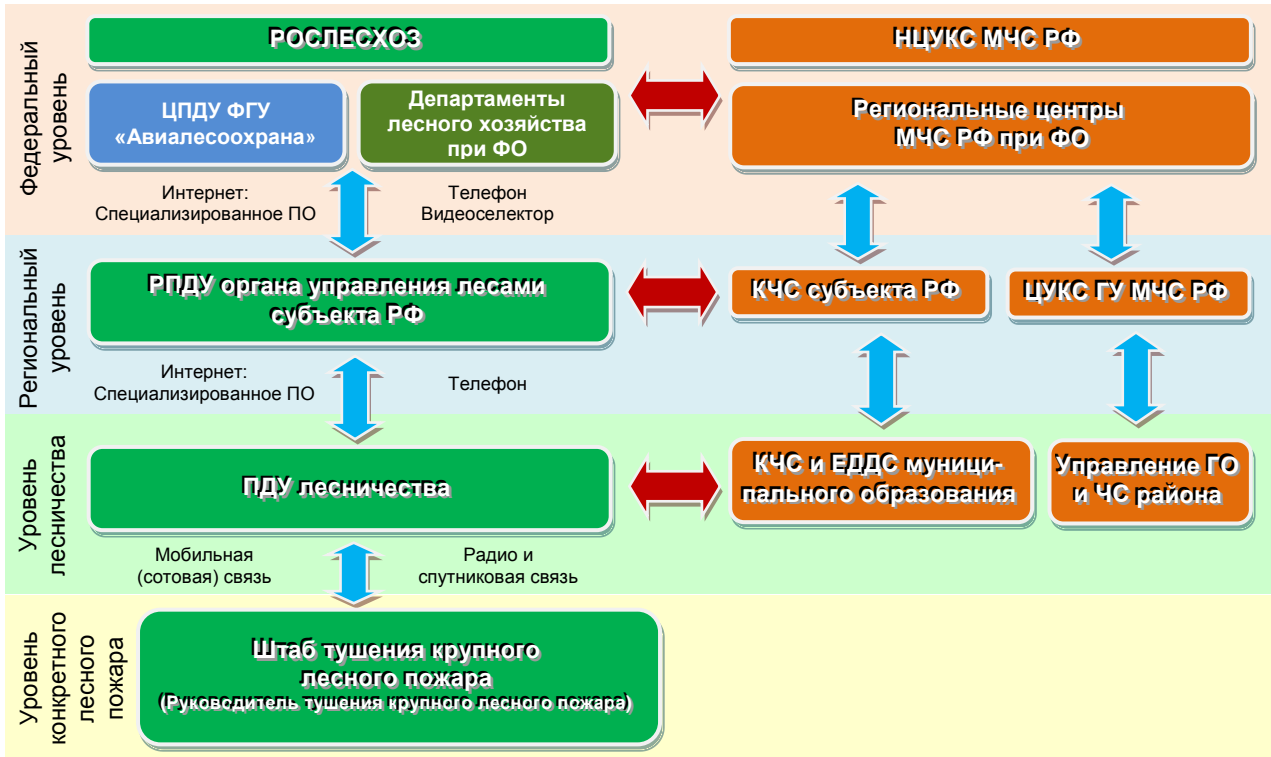
### Ликвидация последствий лесных пожаров

- организация обследований мест пожаров
- разработка и реализация комплекса мер по ликвидации последствий лесных пожаров
- установление особого режима контроля за пожарной обстановкой на участках лесов, пройденных пожарами, особенно торфяными

### Контроль эффективной охраны лесов от пожаров

- государственный пожарный надзор в лесах
- проверка исполнения договорных обязательств
- учет пожаров в государственном лесном реестре
- привлечение к ответственности должностных лиц, допустивших крупные лесные пожары

## Алгоритм функционирования системы диспетчеризации в лесном хозяйстве



## Действия руководителя субъекта Российской Федерации по обеспечению охраны лесов от пожаров

Периоды	Основные решаемые задачи
<b>До пожаро-опасного сезона</b>	<p>Организация нормативно-правового обеспечения охраны лесов от пожаров (разработка плана мероприятий по организации работы по охране лесов, заключение с Рослесхозом соглашения по вопросам охраны лесов, соглашения по межведомственному взаимодействию с территориальными органами МЧС России, МВД России, Минприроды России, Минобороны России, утверждение планов тушения лесных пожаров и сводного плана тушения лесных пожаров, порядка ограничения доступа граждан в леса при высокой пожарной опасности).</p> <p>Утверждение с участием органов местного самоуправления порядка взаимодействия с территориальными органами МЧС России, МВД России, Минприроды России, Минобороны России.</p> <p>Создание системы оперативного управления (специализированной диспетчерской службы) и информационного обмена.</p> <p>Обеспечение финансирования работ по охране лесов от пожаров.</p> <p>Выполнение необходимого объема подготовительных мероприятий ответственными исполнителями, проведение учений по региональному взаимодействию при тушении лесных пожаров.</p> <p>Организация проверки готовности к пожароопасному сезону юридических и физических лиц, осуществляющих использование лесов, в т.ч. объектами нелесной инфраструктуры.</p> <p>Проведение мероприятий по обеспечению защиты населенных пунктов и объектов экономики от лесных пожаров, особо охраняемых и иных территорий.</p> <p>Организация проведения комплекса агитационно-профилактических и пропагандистских мер в области охраны лесов от пожаров.</p> <p>Создание и подготовка профессиональных лесопожарных подразделений, их дооснащение в соответствии с нормативами.</p> <p>Организация возможности для привлечения дополнительных сил и ресурсов, в том числе из других субъектов Российской Федерации.</p>

<p><b>Во время пожароопасного периода</b></p>	<p>Обеспечение заданного режима (регламента) работ ответственных служб.</p> <p>Повышение эффективности обнаружения лесных пожаров.</p> <p>Обеспечение высокой эффективности реагирования лесопожарных формирований на возникающие лесные пожары.</p> <p>Создание условий для повышения эффективности тушения лесных пожаров и для снижения ресурсного и экологического ущерба.</p> <p>Обеспечение стабильности финансирования работ по тушению лесных пожаров в периоды высокой и чрезвычайной горимости.</p> <p>Усиление противопожарной пропаганды среди населения.</p> <p>Обеспечение оперативности принятия и реализации политических и административных решений в области борьбы с лесными пожарами органами государственной власти в субъекте Российской Федерации, особенно в периоды высокой и чрезвычайной горимости.</p> <p>Обеспечение своевременности привлечения дополнительных сил и ресурсов тушения</p>
<p><b>Чрезвычайный период</b></p>	<p>Определение уровней опасности, связанной с лесными пожарами, и принятие решений по ЧС в лесах, возникшей вследствие лесных пожаров.</p> <p>Создание резервов финансовых и материальных ресурсов для ликвидации ЧС в лесах, возникшей вследствие лесных пожаров.</p> <p>Обеспечение подготовки и содержания в готовности необходимых сил и средств для защиты населения и территорий от ЧС, возникших вследствие лесных пожаров.</p> <p>Принятие решения о проведении эвакуационных мероприятий в ЧС межмуниципального и регионального характера, связанных с лесными пожарами.</p> <p>Организация оперативного запроса о необходимости межрегионального маневрирования силами и средствами пожаротушения.</p> <p>Организация и проведение аварийно-спасательных мероприятий и других неотложных работ.</p> <p>Интеграция оперативных штабов лесничеств и специализированных лесопожарных служб в работу комиссий ЧС и ПБ</p>

# ОСНОВЫ ОРГАНИЗАЦИИ ОХРАНЫ ЛЕСОВ ОТ ПОЖАРОВ

## Законодательные основы

Меры пожарной безопасности в лесах осуществляются в соответствии с лесным планом субъекта Российской Федерации, лесохозяйственным регламентом лесничества и проектом освоения лесов лесного участка.

Правила пожарной безопасности в лесах и требования к мерам пожарной безопасности в зависимости от целевого назначения земель и целевого назначения лесов устанавливаются Правительством Российской Федерации.

На лесных участках, предоставленных в постоянное (бессрочное) пользование или в аренду, меры противопожарного обустройства лесов осуществляются лицами, использующими леса на основании проекта освоения лесов.

Уполномоченный федеральный орган исполнительной власти устанавливает:

- нормативы противопожарного обустройства лесов;
- виды средств предупреждения и тушения лесных пожаров, нормативы обеспеченности данными средствами лиц, использующих леса;
- нормы наличия средств предупреждения и тушения лесных пожаров при использовании лесов.

Лица, использующие леса, в случае обнаружения лесного пожара на соответствующем лесном участке немедленно обязаны сообщить об этом в специализированную диспетчерскую службу и принять все возможные меры по недопущению распространения лесного пожара.

Органы государственной власти, органы местного самоуправления вправе ограничить пребывание граждан в лесах и въезд в них транспортных средств, проведение в лесах определенных видов работ в целях обеспечения пожарной безопасности или санитарной безопасности в лесах в порядке, установленном уполномоченным федеральным органом исполнительной власти.

Для выполнения работ по тушению лесных пожаров и осуществлению отдельных мер пожарной безопасности в лесах органы государственной власти вправе привлекать добровольных пожарных.

Привлечение граждан, юридических лиц к ликвидации чрезвычайной ситуации в лесах, возникшей вследствие лесных пожаров, осуществляется в соответствии с Федеральным законом "О защите населения и территорий от чрезвычайных ситуаций природного и техногенного характера".



## Виды лесных пожаров

*Лесной пожар* – это стихийное неуправляемое распространение огня в лесах.

Различают три основных вида лесных пожаров – низовой, верховой, подземный.

*Низовой пожар* характеризуется распространением огня по напочвенному покрову – лесному отпаду, травянистой растительности, мхам, подросту, коре в нижней части древесных стволов.

По скорости распространения огня и характеру горения низовые пожары имеют две формы – беглую и устойчивую.

Беглый низовой пожар обычно развивается в весенний период, когда горением охватывается самый верхний слой напочвенного покрова и прошлогодняя травянистая растительность. Скорость распространения огня значительная (180-300 м/ч) и находится в прямой зависимости от скорости ветра в приземном слое.

Устойчивый низовой пожар развивается обычно в середине лета и характеризуется полным сгоранием напочвенного покрова и лесной подстилки. На участках, пройденных таким пожаром, полностью сгорают подрост, подлесок, лесная подстилка, частично обгорают корни и кора деревьев, в результате чего часть деревьев прекращает рост и гибнет. На торфяных почвах устойчивые низовые пожары могут перейти в подземные (торфяные), а в молодняках и многоярусных насаждениях с наличием хвойного подроста – в верховые.

Скорость распространения огня варьирует от нескольких до 180 м/ч.

*Верховой пожар* (беглый и устойчивый) распространяется по кронам деревьев, при этом чаще всего горит весь древостой. Возникновение и развитие верховых пожаров обычно происходит от низового пожара в древостоях с низкоопущенными кронами, в разновозрастных хвойных, в многоярусных и с обильным подростом насаждениях, а также в горных лесах.

Наиболее подвержены верховым пожарам хвойные молодняки на сухих повышенных местах, заросли кедрового стланика и дуба кустарниковой формы. Возникновению верховых пожаров в значительной степени способствуют засухи и сильные ветры.

*Подземный* (почвенный) пожар развивается в результате заглубления огня низового пожара в нижние слои подстилки и торфяной слой почвы. При почвенном пожаре сгорают корни, и деревья падают, как правило, вершинами к центру пожара, имеющему в большинстве случаев круглую или овальную форму пожарища. Скорость распространения огня почвенного пожара незначительна – от нескольких десятков сантиметров до нескольких метров в сутки.

*Крупный лесной пожар* – это пожар, охвативший более 25 га площади в районах интенсивного ведения лесного хозяйства (район наземной охраны лесов) и более 200 га – в таежной зоне (район авиалесоохраны). Доля таких пожаров невелика – 1-2% в год от общего количества пожаров, но пройденная ими площадь достигает 60-70% площади всех пожаров.

## РЕГЛАМЕНТ ДЕЙСТВИЙ ПО ПРЕДУПРЕЖДЕНИЮ ЛЕСНЫХ ПОЖАРОВ В ЗАВИСИМОСТИ ОТ КЛАССОВ ПОЖАРНОЙ ОПАСНОСТИ ПО УСЛОВИЯМ ПОГОДЫ

Пожарная опасность в лесах по условиям погоды характеризует угрозу возникновения и распространения лесных пожаров на территории в зависимости от метеорологических условий, влияющих на пожарную опасность лесов.

Для оценки пожарной опасности в лесах по условиям погоды применяют показатель класса пожарной опасности (КПО), который устанавливается ежедневно на основе метеорологических данных по установленной методике.

### Шкала классов пожарной опасности в лесах

Класс пожарной опасности в лесах	Степень пожарной опасности
I	Отсутствует
II	Малая
III	Средняя
IV	Высокая
V	Чрезвычайная

### *Класс пожарной опасности I*

Лесные пожары от большинства источников огня не возникают.

Возможны пожары от источников высоких температур и молний (при сухих грозах). Возникшие и действующие пожары распространяются медленно, неравномерно или прекращают действовать.

### Регламентация работы лесопожарных служб

Система действий	Исполнитель
Наземное патрулирование в местах огнеопасных работ в целях контроля за соблюдением правил пожарной безопасности в лесах. Авиационное патрулирование не проводится. Могут проводиться эпизодические полеты для контроля за состоянием действующих пожаров и оказания помощи командам, работающим на их тушении. Дежурство на пожарных наблюдательных пунктах не проводится	Лесная служба лесничеств, специализированные лесопожарные организации

## ***Класс пожарной опасности II***

Лесные пожары могут возникать от сильных источников огня, однако количество загораний невелико. Скорость распространения огня незначительна.

### **Регламентация работы лесопожарных служб**

<b>Система действий</b>	<b>Исполнитель</b>
Проводится наземное патрулирование в участках, отнесенных к I и II классам пожарной опасности, в местах массового посещения и отдыха населения в лесах с 11 до 17 часов	Лесная служба лесничеств, специализированные лесопожарные организации
Авиационное патрулирование проводится через 1-2 дня, а при наличии пожаров – ежедневно в порядке разовых полетов в полуденное время	Подразделения авиационной охраны лесов
Дежурство на пожарных наблюдательных пунктах и на пунктах приема донесений о пожарах от экипажей самолетов и вертолетов осуществляется с 11 до 17 часов	Лесная служба лесничеств, специализированные лесопожарные организации

## ***Класс пожарной опасности III***

Большинство источников огня приводит к возникновению лесных пожаров. Пожары интенсивны, выделяют большое количество тепла, быстро распространяются и создают дополнительные мелкие очаги.

### **Регламентация работы лесопожарных служб**

<b>Система действий</b>	<b>Исполнитель</b>
Наземное патрулирование проводится с 10 до 19 часов на участках, отнесенных к первым трем классам пожарной опасности, и особенно усиливается в местах работ и в местах, наиболее посещаемых населением	Лесная служба лесничеств, специализированные лесопожарные организации
Авиационное патрулирование проводится 1-2 раза в течение дня в период с 10 до 17 часов	Подразделения авиационной охраны лесов
Дежурство на пожарных наблюдательных пунктах осуществляется с 10 до 19 часов, на пунктах приема донесений – с 10 до 17 часов	Лесная служба лесничеств, специализированные лесопожарные организации, арендаторы
Противопожарный инвентарь и средства транспорта должны быть проверены и приведены в готовность к использованию	
Усиливается противопожарная пропаганда, особенно в дни отдыха. Может запрещаться пребывание граждан в лесах или отдельных участках лесного фонда	Органы исполнительной власти субъектов Российской Федерации, органы местного самоуправления, лесная служба лесничеств

## **Класс пожарной опасности IV**

Лесные пожары возникают даже от незначительных источников огня, быстро распространяются и создают дополнительные мелкие очаги. Непосредственное тушение фронта огня, как правило, невозможно. Для остановки распространения огня и его тушения необходимо использовать заблаговременно созданные и существующие преграды.

### **Регламентация работы лесопожарных служб**

<b>Система действий</b>	<b>Исполнитель</b>
Наземное патрулирование проводится с 8 до 20 часов в местах работ, производственных объектов в лесу, в местах, посещаемых населением, независимо от класса пожарной опасности лесных участков.	Лесная служба лесничеств, специализированные лесопожарные организации
Авиационное патрулирование проводится не менее двух раз в день по каждому маршруту	Подразделения авиационной охраны лесов
Дежурство на пожарных наблюдательных пунктах проводится в течение всего светлого времени, а на пунктах приема донесений от экипажей патрульных самолетов и вертолетов – с 9 до 20 часов. Резервные пожарные команды и лесопожарные формирования приводятся в полную готовность. Закрепленные за ними противопожарный инвентарь и средства транспорта должны находиться в местах работы команд или вблизи них. В лесничествах, подразделениях наземной и авиационной охраны организуется дежурство ответственных лиц в рабочие дни после окончания работы до 24 часов, а в выходные и праздничные дни с 9 до 24 часов	Лесная служба лесничеств, специализированные лесопожарные организации, арендаторы
Ограничивается или запрещается посещение отдельных наиболее опасных участков леса. Проводится систематическое (через телевидение, радио, прессу и др.) информирование населения (в местах проживания, на вокзалах, в пригородных поездах и автобусах, на остановках транспорта и т.п.) о правилах обращения с огнем в лесах	Органы исполнительной власти субъектов Российской Федерации, органы местного самоуправления, лесная служба лесничеств

## **Класс пожарной опасности V**

Лесные пожары возникают от любого источника огня. Горение происходит интенсивно, и огонь быстро распространяется.

### **Регламентация работы лесопожарных служб**

<b>Система действий</b>	<b>Исполнитель</b>
Наземное патрулирование лесов проводится в течение всего светлого времени, а в наиболее опасных местах – круглосуточно. В помощь лесной охране и лесопожарным формированиям привлекаются лесопользователи, работники полиции, аварийно-спасательные подразделения, добровольцы	Лесная служба лесничеств, специализированные лесопожарные организации
Авиационное патрулирование проводится не менее 3 раз в день по каждому маршруту	Подразделения авиационной охраны лесов
Дежурство на пожарных наблюдательных пунктах и на пунктах приема донесений проводится как и при IV классе пожарной опасности. Численность наземных команд увеличивается, в соответствии с планами тушения пожаров, за счет привлечения постоянных рабочих и специалистов лесничеств, лесопользователей и других лесопожарных формирований	Лесная служба лесничеств, специализированные лесопожарные организации
Наземным командам придается дополнительная техника – бульдозеры, тракторы с почвообрабатывающими орудиями, автотранспорт. Команды, не занятые на тушении пожаров, должны находиться в местах сосредоточения круглосуточно в состоянии полной готовности к выезду на пожар. Готовность резервных пожарных команд аналогична IV классу пожарной опасности	Органы исполнительной власти субъектов Российской Федерации, органы местного самоуправления, лесная служба лесничеств, арендаторы
Численность авиационных пожарных команд увеличивается за счет других подразделений авиационной охраны лесов в порядке маневрирования. Команды, кроме находящихся в полете или на тушении пожаров, должны находиться с 8 до 20 часов в авиаотделении в полной готовности к немедленному вылету.	Подразделения авиационной охраны лесов
Противопожарная пропаганда максимально усиливается. Запрещается въезд в лес средств транспорта, а также посещения леса населением. Закрываются имеющиеся на дорогах в лес шлагбаумы, устанавливаются щиты, предупреждающие о пожарной опасности, выставляются контрольные посты из работников лесной охраны и полиции	Органы исполнительной власти субъектов Российской Федерации, органы местного самоуправления, лесная служба лесничеств

## Чрезвычайная ситуация в лесах, возникшая вследствие лесных пожаров

Типы чрезвычайных ситуаций (ЧС)	Режим введения ЧС	Кто вводит ЧС
ЧС в лесах муниципального характера	Не локализованы крупные лесные пожары или лесной пожар действует более двух суток	Руководитель органа местного самоуправления на основании решения комиссии по предупреждению и ликвидации ЧС
ЧС в лесах регионального характера	Зона ЧС не выходит за пределы территории одного субъекта Российской Федерации. При этом показатели горимости лесов на 50% и более превышают их средние значения за предыдущие 5 лет	Руководитель органа исполнительной власти субъекта Российской Федерации на основании решения комиссии по предупреждению и ликвидации ЧС
ЧС в лесах межрегионального характера	Зона ЧС затрагивает территорию двух и более субъектов Российской Федерации, на территории каждого из которых введен режим ЧС	Решение принимается Правительственной комиссией на основе данных Федерального агентства лесного хозяйства
ЧС в лесах федерального характера	Зона ЧС затрагивает территорию двух и более федеральных округов, на территории каждого из которых введен режим ЧС	Решение принимается Правительственной комиссией на основе данных Федерального агентства лесного хозяйства

При введении чрезвычайных ситуаций в лесах, возникших вследствие лесных пожаров, федеральные органы исполнительной власти, органы исполнительной власти субъектов Российской Федерации, органы местного самоуправления осуществляют взаимодействие в соответствии с планами тушения лесных пожаров, сводными планами тушения лесных пожаров на территории субъектов Российской Федерации, межрегиональными планами маневрирования лесопожарных формирований, пожарной техникой и оборудованием.

Привлечение граждан, юридических лиц к осуществлению мероприятий по ликвидации чрезвычайной ситуации в лесах, возникшей вследствие лесных пожаров, осуществляется в соответствии с Федеральным законом от 21 декабря 1994 года N 68-ФЗ "О защите населения и территорий от чрезвычайных ситуаций природного и техногенного характера".

## **Тушение лесных пожаров**

Тушение лесного пожара – комплекс мероприятий по обследованию лесного пожара, доставке людей и средств тушения лесных пожаров к месту тушения лесного пожара и обратно, локализации лесного пожара, ликвидации лесного пожара, наблюдению за локализованным лесным пожаром и его дотушиванию, предотвращению возобновления лесного пожара (ст.53 Лесного кодекса Российской Федерации).

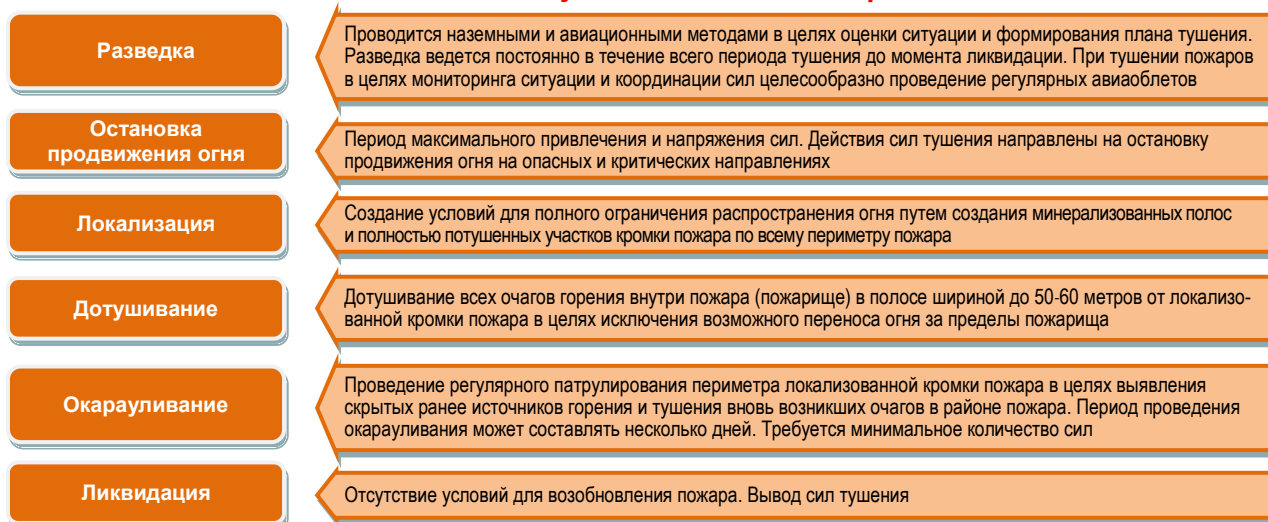
Организация работ по тушению лесных пожаров, а также привлечение сил и средств подразделений пожарной охраны и аварийно-спасательных формирований осуществляется в соответствии с планами тушения лесных пожаров.

Для территории субъекта Российской Федерации разрабатывается сводный план тушения лесных пожаров, который утверждается высшим должностным лицом субъекта Российской Федерации (руководителем высшего исполнительного органа государственной власти субъекта Российской Федерации) по согласованию с уполномоченным федеральным органом исполнительной власти.

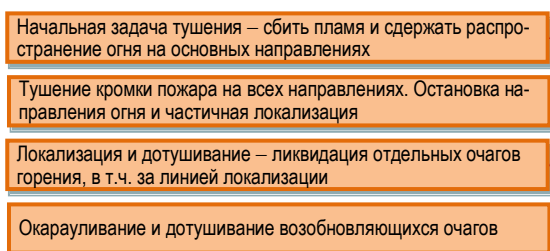
Уполномоченный федеральный орган исполнительной власти на основании планов тушения лесных пожаров разрабатывает межрегиональный план маневрирования лесопожарных формирований, пожарной техники и оборудования.



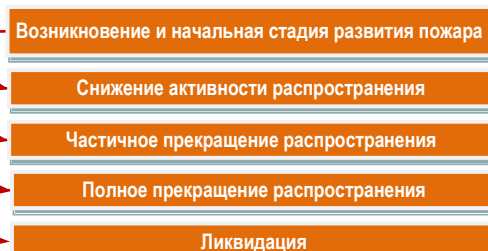
### Стадии тушения лесного пожара



### Операции по тушению пожара и их задача

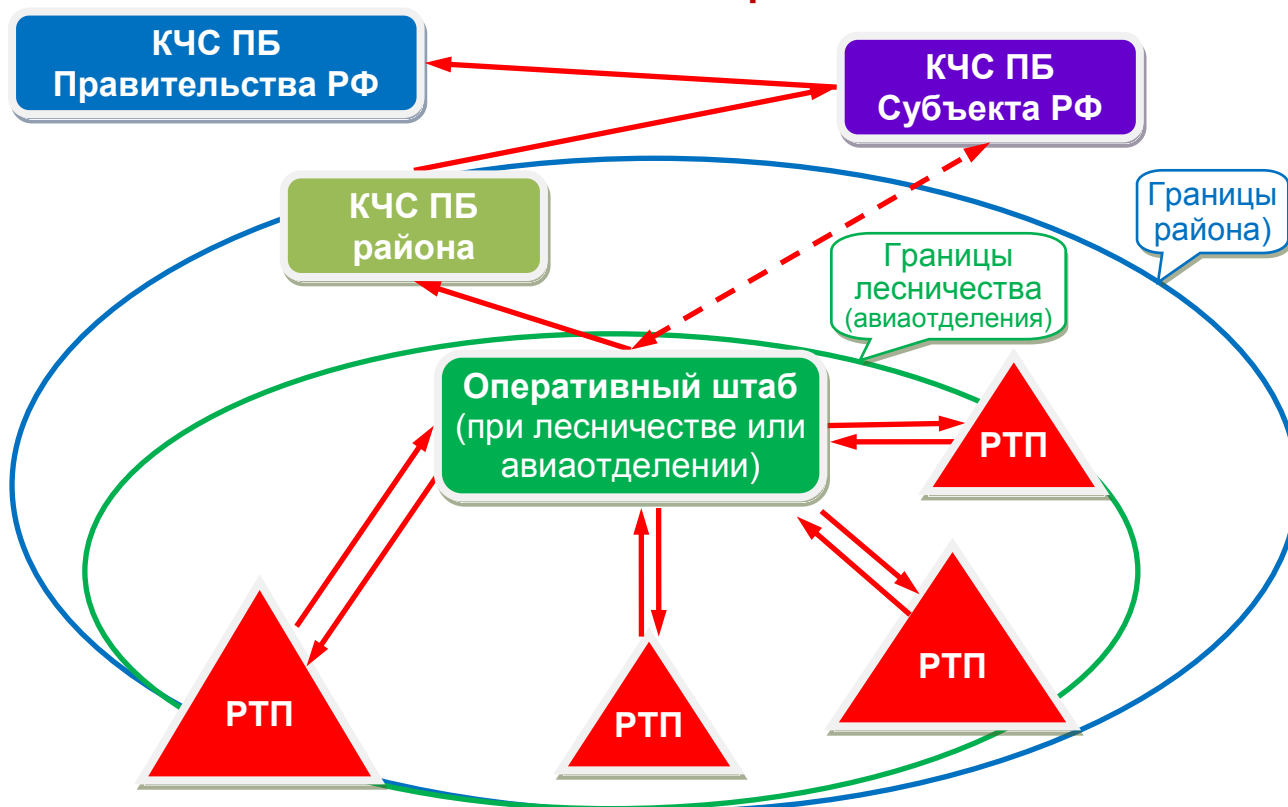


### Стадии развития пожара





## Схема управления при организации тушения лесных пожаров



Примечание:

*РТП* – руководитель тушения лесного пожара. Основная задача: осуществление тактического руководства силами тушения на пожаре. Руководство осуществляет на принципах единоначалия и твердой дисциплины, ему подчиняются все силы тушения в районе пожара независимо от ведомственной принадлежности. Никто не в праве вмешиваться в работу РТП.

*Оперативный штаб* – нештатный орган управления, формируемый на период ликвидации пожаров на территории лесничества или авиаотделения. Основные задачи: стратегическое планирование сил и действий по ликвидации пожаров, обеспечение работ по тушению пожаров. Может интегрироваться в работу групп КЧС и ПБ в периоды ЧС.

*КЧС и ПБ* – комиссия по чрезвычайной ситуации и пожарной безопасности муниципального образования, субъекта Российской Федерации, Правительства РФ.

### **Ликвидация последствий лесных пожаров**

Ликвидация последствий лесных пожаров включает такие виды работ, как обследование гарей и оценку ущерба от пожаров, анализ состояния горельников, разработку и реализацию плана по улучшению санитарного состояния горельников путем проведения санитарных рубок, осуществление лесовосстановительных работ.

Мероприятия по ликвидации последствий лесных пожаров осуществляются органами государственной власти и органами местного самоуправления.

Такие мероприятия осуществляются в первую очередь на лесных участках, имеющих общую границу с населенными пунктами или земельными участками, на которых расположены объекты инфраструктуры.

## **ОТВЕТСТВЕННОСТЬ ЗА НАРУШЕНИЕ ПРАВИЛ ПОЖАРНОЙ БЕЗОПАСНОСТИ В ЛЕСУ**

**Административная ответственность** – за нарушение правил пожарной безопасности: разведение костров, выжигание травы, бросание горящих спичек, окурков и горячей золы из курительных трубок предусматривает штраф:

для физических лиц – от 1,5 до 2,5 тыс. руб. (3-4 тыс. руб. в условиях противопожарного режима);

для должностных лиц – от 5 до 10 тыс. руб. (10-20 тыс. руб.);

для юридических лиц – 30-100 тыс. руб. (100-200 тыс. руб.).

**Уголовная ответственность** за уничтожение или повреждение лесных насаждений в результате неосторожного обращения с огнем предусматривает:

штраф в размере 100-200 тыс. руб. (в случае причинения крупного ущерба в размере заработной платы или иного дохода осужденного за период 2 (2,5) лет);

обязательные работы на срок от 180 до 240 часов;

исправительные работы на срок до 2 лет;

лишение свободы на срок 3(4) лет (в случае причинения крупного ущерба).

**За уничтожение или повреждение лесных насаждений путем поджога предусматривает:**

лишение свободы на срок до 8(10) лет со штрафом в размере от 10 тыс. руб. до 100 тыс. руб. или в размере заработной платы или иного дохода осужденного за период от 1 месяца до 1 года либо без такового;

штраф в размере от 250 до 400 тыс. руб. или в размере заработной платы осужденного за период от 1 года до 2 лет (от 2 до 3 лет в случае причинения крупного ущерба).

## ТЕРМИНЫ И ОПРЕДЕЛЕНИЯ

**Авиационная охрана лесов от пожаров** – охрана лесов от пожаров, осуществляемая авиационными средствами и методами обнаружения лесных пожаров и борьбы с ними.

**Авиационное патрулирование лесов** – выполнение полетов над лесами по специально разработанным маршрутам с целью обнаружения лесных пожаров и нарушений требований пожарной безопасности в лесах.

**Выжигание в лесу** – применение управляемого огня с целью предупреждения возможности возникновения или перехода в лес огня.

**Гарь** – участок леса с насаждением, полностью погибшим или поврежденным до степени прекращения роста в результате лесного пожара.

**Горельник** – участок леса с насаждением, частично погибшим или поврежденным до степени прекращения роста в результате лесного пожара.

**Горимость лесов** – характеризуется количеством лесных пожаров и пройденной ими лесной площадью за определенный период времени (месяц, квартал, год).

**Класс пожарной опасности в лесах по лесорастительным условиям** (природная пожарная опасность в лесах) – определяется типом леса, структурой лесных насаждений, породным составом и возрастом, категорией лесных площадей, другими особенностями лесных насаждений.

**Класс пожарной опасности в лесах по условиям погоды** – показатель возможности возникновения лесных пожаров в зависимости от погодных факторов, влияющих на сухость, "пожарную зрелость" лесных горючих материалов.

**Кромка лесного пожара** – полоса горения на внешнем контуре лесного пожара, непосредственно примыкающая к участкам, не пройденным огнем.

**Лесопожарная чрезвычайная ситуация** – состояние горимости лесов на территории, когда пожары вышли из-под контроля, охватили значительные площади, угрожают населенным пунктам и производственным объектам, повлекли или могут повлечь человеческие жертвы.

**Лесопожарные формирования** – команды, сформированные для тушения лесных пожаров.

**Ликвидация лесного пожара** – действия, направленные на окончательное прекращение горения и распространения лесного пожара, исключающие возможность его возобновления.

**Локализация лесного пожара** – действия, направленные на создание вокруг пожара минерализованной, заградительной полосы, очищенной от горючих материалов, для предотвращения возможности дальнейшего распространения горения и создание условий для ликвидации пожара.

**Минерализованная полоса** – искусственно созданная на почве полоса, очищенная от лесных горючих материалов до обнажения минерального слоя лесной почвы.

**Межрегиональный план маневрирования лесопожарных формирований, пожарной техники и оборудования** – документ, разрабатываемый уполномоченным федеральным органом исполнительной власти на основании планов тушения лесных пожаров, определяющий порядок переброски сил и средств пожаротушения для оказания помощи регионам в условиях высокой и чрезвычайной горимости лесов.

**Наземная охрана лесов от пожаров** – охрана лесов от пожаров, осуществляемая наземными силами и средствами.

**Обнаружение лесных пожаров** – определение мест (координат) возникновения пожара, его вида и площади, охваченной огнем.

**План тушения лесных пожаров** – документ, разрабатываемый органами государственной власти в соответствии с требованиями Правительства Российской Федерации, определяющий состав и порядок привлечения лесопожарных и аварийно-спасательных формирований, подразделений пожарной охраны, пожарной техники и оборудования, противопожарного снаряжения и инвентаря в целях предупреждения и тушения лесных пожаров, а также мер созданию резерва пожарной техники и оборудования, противопожарного снаряжения и инвентаря, транспортных средств и горюче-смазочных материалов.

**Пожарная безопасность в лесах** – обеспечение условий в лесах, при которых снижается до минимума вероятность возникновения и распространения лесных пожаров и обеспечивается возможность ликвидации возникающих очагов горения.

**Пожароопасный сезон в лесах** – период года после таяния снежного покрова и установления положительной температуры воздуха до наступления осенней дождливой погоды и установления отрицательной температуры воздуха, в течение которого возможно возникновение лесных пожаров.

**Пожарно-наблюдательные пункты** – пункты, оборудованные для наблюдения за лесными массивами с целью обнаружения лесных пожаров (пожарно-наблюдательные вышки, пожарно-наблюдательные мачты, пожарно-наблюдательные павильоны).

**Пожарно-химические станции** – специализированные подразделения, оснащенные лесопожарной техникой, транспортными средствами, средствами тушения и специально подготовленными командами (бригадами) лесных пожарных.

**Руководитель тушения** – специально подготовленный работник (специалист) наземной или авиационной охраны лесов, назначаемый руководителем сил и средств пожаротушения с целью обеспечения ликвидации лесного пожара.

**Сводный план тушения лесных пожаров** – документ, разрабатываемый для территории субъекта Российской Федерации на основе планов тушения лесных пожаров. Утверждается высшим должностным лицом субъекта Российской Федерации (руководителем высшего исполнительного органа государственной власти субъекта Российской Федерации).

**Специализированная диспетчерская служба** – служба, созданная на разных уровнях управления, для обеспечения координации взаимодействия наземных и авиационных сил и средств пожаротушения, заинтересованных ведомств, сбора информации о действующих лесных пожарах.

**Специализированные учреждения по тушению лесных пожаров** – организации, предназначенные для обеспечения охраны лесов от пожаров, обладающие специализированными подготовкой, техникой и оборудованием для тушения лесных пожаров.



